

**ОПЕРАТИВНЫЕ
РУКОВОДЯЩИЕ ПРИНЦИПЫ**

COVID-19

**ПОДГОТОВКА И
РЕАГИРОВАНИЕ**

**В ПЕНИТЕНЦИАРНЫХ
УЧРЕЖДЕНИЯХ**



COVID-19

ПОДГОТОВКА И
РЕАГИРОВАНИЕ
В ПЕНИТЕНЦИАРНЫХ
УЧРЕЖДЕНИЯХ

РУКОВОДЯЩИЕ ПРИНЦИПЫ



Введение

Вспышка коронавируса, начавшаяся в конце 2019 года (COVID-19), распространялась стремительно и повсеместно. 30 января 2020 года Всемирная организация здравоохранения (ВОЗ) объявила вспышку COVID-19 чрезвычайной ситуацией в области общественного здравоохранения, имеющей международное значение, а 11 марта 2020 года - пандемией, свидетельствующей о глобальном распространении новой болезни.

Борьба с COVID-19 требует критической готовности и подготовленного ответа, особенно в пенитенциарных учреждениях (тюрьмах). Персонал пенитенциарных учреждений играет решающую роль в содействии усилиям по предотвращению распространения заболевания, созданию более безопасных условий содержания в данных учреждениях и своевременному и эффективному реагированию на вспышки.

Цель информационного пакета

Информация в этом пакете предназначена для оказания поддержки руководству и персоналу пенитенциарных учреждений. Он был разработан для обеспечения безопасности персонала, заключенных и окружающих в усилиях по предотвращению попадания COVID-19 в данные учреждения и смягчению последствий, в случае вспышки. Пакет предоставляет инструменты для связи и коммуникации с четкой и краткой информацией и визуальными элементами.

В этом контексте ПРОФИЛАКТИКА имеет решающее значение. Необходимо предпринять все усилия, чтобы не допустить попадания COVID-19 в пенитенциарные учреждения. Профилактические меры, скорее всего, приведут к значительным изменениям обычных

COVID-19

ПОДГОТОВКА И
РЕАГИРОВАНИЕ
В ПЕНИТЕНЦИАРНЫХ
УЧРЕЖДЕНИЯХ

РУКОВОДЯЩИЕ ПРИНЦИПЫ



процедур в учреждениях и потребуют от администрации принимать трудные решения, которые могут ограничивать деятельность учреждений. Реагирование на вспышку COVID-19 в случае распространения вируса в учреждении является серьезным вызовом, особенно в условиях переполненности. Все усилия должны быть направлены на избежание этой ситуации - в соответствии с необходимой политикой и положениями, а также с соблюдением стандартов в области прав человека в пенитенциарных учреждениях.

Пенитенциарные учреждения, являющиеся переполненными, тесными или с плохими санитарными условиями, имеют значительный риск стремительного распространения COVID-19 среди заключенных и персонала. Таким образом, разгрузка учреждений и сокращение количества заключенных должно стать приоритетом. В этой связи, просим отправить электронное письмо на адрес jcs-dpo@un.org для получения «Руководства по разгрузке пенитенциарных учреждений в Миссии Организации Объединенных Наций», разработанных Службой консультирования по вопросам уголовного права и судопроизводства Управления по делам органов обеспечения законности и безопасности Департамента операций по поддержанию мира.

COVID-19

ПОДГОТОВКА И
РЕАГИРОВАНИЕ
В ПЕНИТЕНЦИАРНЫХ
УЧРЕЖДЕНИЯХ

РУКОВОДЯЩИЕ ПРИНЦИПЫ



Как использовать этот информационный пакет

Этот пакет материалов опирается на различные источники, включая «Временное руководство ВОЗ по готовности, профилактике и контролю COVID-19 в тюрьмах и других местах лишения свободы» и «Временное руководство по организации работ в связи с коронавирусом 2019 года (COVID-19) в исправительных учреждениях и местах лишения свободы» Центра по контролю и профилактике заболеваний США (ЦКЗ).

Информация, представленная в этом пакете, адаптирует вышеуказанные общие руководства в практический, готовый к использованию материал. Она не является исчерпывающей и может потребовать адаптации к вашей конкретной ситуации. За дополнительной информацией / рекомендациями обращайтесь к ресурсным документам, упомянутым выше, или к рекомендациям, относящимся к вашему региону.

Ограничение ответственности

Ответственность за интерпретацию и использование материалов лежит на читателе. Ни в коем случае ни Департамент операций по поддержанию мира (ДОПМ), ни Учебный и научно-исследовательский институт ООН (ЮНИТАР) не несут ответственности за ущерб, возникший в результате их использования.

Данный информационный пакет был разработан Службой консультирования по вопросам уголовного права и судопроизводства Управления по делам органов обеспечения законности и безопасности Департамента операций по поддержанию мира и Учебным и научно-исследовательским институтом ООН в сотрудничестве со Шведской службой исполнения наказаний и пробации и в консультации с компонентами

COVID-19

ПОДГОТОВКА И
РЕАГИРОВАНИЕ
В ПЕНИТЕНЦИАРНЫХ
УЧРЕЖДЕНИЯХ

РУКОВОДЯЩИЕ ПРИНЦИПЫ



консультирования по вопросам уголовного права и судопроизводства специальных политических миссий и операций по поддержанию мира ООН, ПРООН и Управления ООН по наркотикам и преступности (ЮНОДК). Служба консультирования по вопросам уголовного права и судопроизводства хотела бы выразить особую благодарность организациям Health Through Walls, Международной ассоциации исправительных и пенитенциарных учреждений, Международной тюремной реформе (PRI) и Group of Friends of Correction за предоставление специализированных консультаций по вопросам здравоохранения и административным вопросам в пенитенциарных учреждениях.

Готовность имеет решающее значение для эффективного антикризисного управления. Мы настоятельно рекомендуем использовать эту информацию и предложенные средства коммуникации для информирования персонала учреждений о методах реагирования на COVID-19. Подумайте о проведении брифингов, обсудите различные сценарии появления COVID-19 для того, чтобы у всех сотрудников было четкое понимание мер, которые необходимо предпринять для предотвращения и реагирования на COVID-19 в вашем учреждении.

Разметка материалов подходит для любой бумаги формата ISO (A4, A3, A2). Изображения и текст были разделены, с целью обеспечения возможности корректирования в зависимости от требований. Для печати экспортируйте файлы в формате PDF или PNG и отправьте на печать. Для печати без полей изображение можно масштабировать так, чтобы оно соответствовало области печати, и обрезать по краям.

COVID-19

ПОДГОТОВКА И
РЕАГИРОВАНИЕ
В ПЕНИТЕНЦИАРНЫХ
УЧРЕЖДЕНИЯХ

РУКОВОДЯЩИЕ ПРИНЦИПЫ



	Формат	Наименование	Аудитория	Применение
1	Чек-лист	Чек-лист учреждения	Администрация учреждения	Планирование готовности администрации учреждения
2	Постер	Общая информация о вирусе	Все	Разные места по всему учреждению
3	Постер	Основные меры предосторожности	Все	Разные места по всему учреждению
4	Карманная карточка	Краткое информирование персонала учреждения	Персонал учреждения	Поделиться с персоналом учреждения
5	Постер	Информация для заключенных № 1 и 2	Заклученные	Места, где будут заключенные
6	Краткая информация / постер	Информация для посетителей	Посетители	Размещение постеров у главного входа и в зоне посещения
7	Информация касательно посещения	Связь с персоналом учреждения	Администрация учреждения	Поделиться с администрацией учреждения
8	Информация касательно посещения	Связь с заключенными	Персонал учреждения	Распространить на совещаниях с персоналом и развесить в помещениях для персонала
9	Чек-лист	Реагирование и работа с отдельными случаями	Администрация учреждения	Распространить на совещаниях с персоналом и развесить в помещениях для персонала

COVID-19

ПОДГОТОВКА И
РЕАГИРОВАНИЕ
В ПЕНИТЕНЦИАРНЫХ
УЧРЕЖДЕНИЯХ

ЧЕК-ЛИСТ УЧРЕЖДЕНИЯ



АДМИНИСТРАЦИЯ УЧРЕЖДЕНИЯ

Свяжитесь с генеральным директором пенитенциарной службы / тюремными комиссарами и соберите все имеющиеся руководства по борьбе с пандемией COVID-19.

Свяжитесь с Министерством здравоохранения или аналогичным органом или же с местным представителем ВОЗ для получения следующей информации:

- Руководство по COVID-19;
- Требования к отчетности;
- Возможные варианты поддержки учреждения (тестовые наборы, средства индивидуальной защиты (СИЗ) для персонала, комнаты медицинской изоляции для заключенных с симптомами COVID-19).

Обсудите с поставщиками услуг непрерывность или оптовую закупку продуктов питания, воды, лекарств, мыла / дезинфицирующих средств и других необходимых запасов.

Подготовьте информацию о ваших заключенных:

- Определите заключенных, подвергающихся риску, с или без указания медицинских показаний (например: беременных женщин, родителей, содержащихся под стражей с детьми, заключенных с диабетом, астмой или ожирением, заключенных, которые страдают от туберкулеза, иммуносупрессии или острого недоедания);

COVID-19

ПОДГОТОВКА И
РЕАГИРОВАНИЕ
В ПЕНИТЕНЦИАРНЫХ
УЧРЕЖДЕНИЯХ

ЧЕК-ЛИСТ УЧРЕЖДЕНИЯ



- Обсудите с Министерством юстиции или другими соответствующими органами потенциальные инициативы по сокращению / закрытию учреждений. Критерии освобождения заключенных должны быть определены соответствующими судебными органами (то есть заключенные, подверженные риску, задержанным с неподходящими / неполными юридическими документами; лицам, отбывающим наказание за менее тяжкие / мелкие / незначительные / ненасильственные преступления; лица, которым осталось менее 6-12 месяцев до конца отбывания срока наказания).
- Обсудите сокращение количества новых поступлений с соответствующими правоохранительными органами.
- Если это в пределах ваших полномочий, подготовьте список и рассмотрите возможность досрочного или временного освобождения определенных заключенных или определенных категорий заключенных.
- Создайте два отдельных журнала на случай объявления чрезвычайного положения :
- Журнал посещений для всех людей, входящих и выходящих из учреждения (включая персонал / посетителей / поставщиков / поставщиков услуг). Эта информация будет полезна для отслеживания случаев заболевания;

COVID-19

ПОДГОТОВКА И
РЕАГИРОВАНИЕ
В ПЕНИТЕНЦИАРНЫХ
УЧРЕЖДЕНИЯХ

ЧЕК-ЛИСТ УЧРЕЖДЕНИЯ



- Журнал наблюдений для регистрации заключенных, демонстрирующих симптомы COVID-19, и выявления заключенных, которые были в тесном контакте с этими заключенными. Обновляйте журнал не реже двух раз в день (при открытии и закрытии). Также, включите следующие категории:

- Без подозреваемых симптомов;
- С симптомами;
- Подтвержденное заражение (если возможно).

(Примерный формат для журналов приведен в конце чек-листа)

- Обсудите планы по управлению тюремными беспорядками и инцидентами нарушения безопасности, включая массовые беспорядки и попытки побега. Рассмотрите возможность установления контактов с местной полицией или сотрудниками органов правопорядка для получения поддержки при необходимости.

ИНФРАСТРУКТУРА И ТЕХНИЧЕСКОЕ ОБСЛУЖИВАНИЕ

- Организуйте процесс и пространство для проверки всех лиц, входящих на территорию учреждения. Станции скрининга должны быть расположены с внешнего входа в учреждение. Лица (персонал / посетители / поставщики услуг), у которых проявляются симптомы COVID-19, а также контактные лица не должны допускаться ко входу в учреждение.

COVID-19

ПОДГОТОВКА И
РЕАГИРОВАНИЕ
В ПЕНИТЕНЦИАРНЫХ
УЧРЕЖДЕНИЯХ

ЧЕК-ЛИСТ УЧРЕЖДЕНИЯ



- Установите станции обязательного мытья и дезинфекции рук для персонала, заключенных и посетителей на входе и по всей территории учреждения, чтобы обеспечить регулярное мытье лица и рук.
 - Определите место для изоляции заключенных с симптомами COVID-19. Место должно быть в отдельном здании на территории учреждения. Если такого пространства нет в существующих зданиях, то рассмотрите временные решения, такие как большие палатки, расположенные вдали от районов, часто посещаемых заключенными.
 - Рассмотрите вопрос о создании 14-дневного карантина для всех новых поступивших. Если по истечении 14 дней симптомов COVID-19 не будет выявлено, то необходимо перевести к остальным заключенным.
 - Разработайте специальную процедуру обращения с заключенными, у которых проявляются симптомы COVID-19. Организуйте доступ к средствам индивидуальной защиты (СИЗ), предоставив заключенному маску для лица и сопроводите заключенного в специально отведенную зону изоляции. Персонал должен быть осведомлен об этой процедуре и пройти надлежащие инструктаж/ обучение.
- Увеличьте частоту уборки на территории учреждения:
- Дезинфицируйте поверхности и объекты, к которым часто прикасаются - особенно в местах общего пользования;

COVID-19

ПОДГОТОВКА И
РЕАГИРОВАНИЕ
В ПЕНИТЕНЦИАРНЫХ
УЧРЕЖДЕНИЯХ

ЧЕК-ЛИСТ УЧРЕЖДЕНИЯ



- Также дезинфицируйте предметы / поверхности, которые не подвергаются обычной чистке (например, двери камер, дверные ручки, выключатели света, ручки для раковин, столешницы, туалеты, туалетные ручки, оборудование для физических упражнений и отдыха, киоски и телефоны, одеяла и одежда).
- Обеспечьте надлежащую вентиляцию, устранив препятствия, ограничивающие поток воздуха из окон, решеток и дверей, заборов и ворот.

ПЕРСОНАЛ/СОТРУДНИКИ

- Сообщите персоналу о том, что процедуры профилактики и реагирования на COVID-19 будут временно влиять на обычный рабочий распорядок дня.
- Обеспечьте персонал всей необходимой информацией / полным знанием процедур профилактики и реагирования на COVID-19.
- Осмотрите весь персонал перед тем, как они войдут на территорию учреждения. При проявлении каких-либо симптомов COVID-19 у персонала, ЗАПРЕТИТЬ ВХОД на территорию учреждения.
- Если персонал контактировал с лицом, зараженным COVID-19, или с симптомами, связанными с ним, следует рассмотреть вопрос о назначении его обязанностей без контакта с заключенными и другим персоналом или с ограниченным контактом с ними в течение 14 дней (т.е. внешний патруль или башни).

COVID-19

ПОДГОТОВКА И
РЕАГИРОВАНИЕ
В ПЕНИТЕНЦИАРНЫХ
УЧРЕЖДЕНИЯХ

ЧЕК-ЛИСТ УЧРЕЖДЕНИЯ



- Призывайте персонал к проявлению особой наблюдательности и общению с заключенными. Ищите заключенных с симптомами COVID-19 и будьте в курсе любого необычного подозрительного поведения заключенных в результате ограниченного передвижения и деятельности.

- Сведите к минимуму передвижение персонала среди заключенных, не ставя под угрозу задачу обеспечения безопасности заключенных:

- Назначьте персонал для присмотра за конкретной группой заключенных на всю смену для ограничения возможного распространения заболеваний. Не делайте типичных ротаций постов;
- Ограничьте количество прямых контактов персонала с заключенными. Пусть персонал наблюдает за заключенными и общается с ними на расстоянии (в башнях, за ограждениями/ воротами/ решетками).
- Назначьте ограниченное число персонала для работы в изоляторе. Предоставьте им необходимые средства индивидуальной защиты;
- Измените функции персонала, относящегося к группам риска (схожие с медицинскими критериями), и ограничьте контакты с заключенными и другим персоналом.

- Приготовьтесь к нехватке персонала:

- Информировать персонал о том, почему важно, чтобы они не приходили на работу, если у них проявляются какие-либо симптомы COVID-19, и введите в действие соответствующие меры, чтобы им могли заплатить, и чтобы они не подвергались иным видам наказаний за отсутствие на работе;

COVID-19

ПОДГОТОВКА И
РЕАГИРОВАНИЕ
В ПЕНИТЕНЦИАРНЫХ
УЧРЕЖДЕНИЯХ

ЧЕК-ЛИСТ УЧРЕЖДЕНИЯ



- Определите минимальное количество персонала, необходимое для работы в вашем учреждении. Разработайте план действий в чрезвычайных ситуациях, чтобы привлечь другой персонал для временной поддержки при массовой нехватке персонала (полицейских, военных, и других);
- Если это допустимо в вашем контексте, рассмотрите возможность обучения заключенных оказанию временной помощи и поддержке других групп заключенных.
- Будьте готовы к волнениям/беспорядкам в учреждении (из-за введенных ограничений).
- Подготовьте и обучите персонал использованию СИЗ.

ЗАКЛЮЧЕННЫЕ

- Сообщите заключенным о временном влиянии COVID-19 на обычный распорядок учреждения (включая посещения и другие атрибуты).
- Подчеркните важность охраны здоровья персонала, заключенных и окружающих.
- Покажите заключенным информационные постеры, объясните информацию и удостоверьтесь, что заключенные понимают ее содержание.
- Поощряйте заключенных сообщать о любых симптомах COVID-19 персоналу для обеспечения здоровья и благополучия каждого.

COVID-19

ПОДГОТОВКА И
РЕАГИРОВАНИЕ
В ПЕНИТЕНЦИАРНЫХ
УЧРЕЖДЕНИЯХ

ЧЕК-ЛИСТ УЧРЕЖДЕНИЯ



- Рассмотрите вопрос о сокращении числа заключенных, собирающихся в группы, попытайтесь сократить передвижение заключенных и избежать смешивания лиц, принадлежащих к различным группам заключенных (в частности, заключенных, находящихся в группе риска). Это может потребовать реорганизации:

- Реабилитационных мероприятий / обучения / работы;
- Религиозных служб;
- Оздоровительных мероприятий;
- Передвижения заключенных (внутри помещений / снаружи);
- Прогулок по сменам / ограничении смешивания различных секций.

ПОСЕТИТЕЛИ (ВКЛЮЧАЯ ПОСТАВЩИКОВ УСЛУГ)

- Сообщите посетителям о влиянии COVID-19 на регулярные посещения учреждения. Убедитесь, что они ознакомились и понимают информационные постеры.
- Рассмотрите вопрос об ограничении физических посещений и рассмотрите другие средства связи с посетителями, поставщиками услуг и т.д.
- Предоставьте доступ к различным вариантам виртуальных/телефонных коммуникаций. При переходе на виртуальные/телефонные коммуникации необходимо регулярно дезинфицировать электронное оборудование.

COVID-19
ПОДГОТОВКА И
РЕАГИРОВАНИЕ
В ПЕНИТЕНЦИАРНЫХ
УЧРЕЖДЕНИЯХ

ЧЕК-ЛИСТ
УЧРЕЖДЕНИЯ



- Если посетители приносят заключенным еду, одежду или медикаменты, необходимо обеспечить соответствующий процесс безопасного приема, дезинфекции, если это возможно, и раздачи заключенным.
- Если посещения все еще разрешены, внедрите процессы проверки посетителей. НЕ РАЗРЕШАЙТЕ лицу, имеющему или испытывающему симптомы COVID-19, отказывающегося от проверки или имевшего контакт с лицами с подтвержденным или предполагаемым случаем COVID-19, прохождение в учреждение.
- Взаимодействуйте с посетителями и сообщите о нежелательности физических контактов / визитов в интересах их собственного здоровья и здоровья заключенных, а также здоровья членов их семей и общества.
- Обеспечьте установку у входа и выхода из учреждения моечных станций для посетителей и, по возможности, снабдите их лицевыми масками.
- Обеспечьте достаточное расстояния (2 метра) между заключенными/посетителями.
- Используйте отдельный экстренный журнал COVID-19, рекомендованный для отслеживания всех лиц, входящих и выходящих из учреждения.

COVID-19

ПОДГОТОВКА И
РЕАГИРОВАНИЕ
В ПЕНИТЕНЦИАРНЫХ
УЧРЕЖДЕНИЯХ

ЧЕК-ЛИСТ УЧРЕЖДЕНИЯ



ОБОРУДОВАНИЕ / МАТЕРИАЛЫ

- Составьте список оборудования/материалов, необходимых для сдерживания распространения COVID-19 (см. ниже).
- Увеличьте запасы пищи, воды и медикаментов.
- Определите поставщиков оборудования / цепочки поставок. Покупайте оптом и складировать, если это возможно.
- Предусматривайте специальные защитные средства и процедуры для зон риска (приемная, медицинские блоки, кухня, прачечная и т.д.).
- Рассмотрите возможности использования промышленной базы учреждения для производства масок и другого полезного оборудования. По возможности, рассмотрите возможность изготовления дезинфицирующих средств для рук, содержащих по меньшей мере 60% спирта (там, где это допустимо в соответствии с ограничениями по безопасности).

COVID-19

ПОДГОТОВКА И
РЕАГИРОВАНИЕ
В ПЕНИТЕНЦИАРНЫХ
УЧРЕЖДЕНИЯХ

ЧЕК-ЛИСТ УЧРЕЖДЕНИЯ



СРЕДСТВА ИНДИВИДУАЛЬНОЙ ЗАЩИТЫ (СИЗ) / МАТЕРИАЛЫ, НЕОБХОДИМЫЕ ДЛЯ СДЕРЖИВАНИЯ РАСПРОСТРАНЕНИЯ COVID-19

Предлагаемые СИЗ :



Лицевые маски (см. ниже для подробной информации);



Средства защиты глаз;



Одноразовые медицинские перчатки;



Одноразовые халаты / комбинезоны.

Другие материалы для ежедневных потребностей, например:



Салфетки;



Жидкое мыло, где возможно / если необходимо использовать твердое мыло, убедиться, что оно не раздражает кожу и тем самым препятствует частому мытью рук;



Одноразовые средства для сушки рук (бумажные полотенца);



Дезинфицирующие средства для рук, содержащие по меньшей мере 60% спирта (там, где это допустимо в соответствии с ограничениями по безопасности);



Чистящие средства, хлорсодержащие средства, дезинфицирующие средства;



Бытовые перчатки и ботинки;



Оборудование для дезинфекции помещений (например, переносные опрыскиватели - для использования только, если заключенные НЕ находятся в помещении);



Мешки для тел или альтернативы (большие тяжелые пластиковые мешки для мусора).

COVID-19

ПОДГОТОВКА И
РЕАГИРОВАНИЕ
В ПЕНИТЕНЦИАРНЫХ
УЧРЕЖДЕНИЯХ

ЧЕК-ЛИСТ УЧРЕЖДЕНИЯ



Информация о лицевых масках:

Маски N-95 или FFP2 рекомендуются персоналу на передовой, находящемуся в непосредственном контакте с заключенными, имеющими или подозреваемыми в наличии COVID-19. Этот тип масок, при правильном ношении, снижает вероятность вдыхания аэрозоля инфицированного.

Хирургические маски должны носить люди, имеющие COVID-19 или его симптомы. Эти маски помогают задерживать аэрозоль, который инфицированный человек может распространять.

Учитывая глобальную нехватку масок, возможно рассмотрение альтернатив, однако, по всей вероятности, они не столь эффективны. Пенитенциарная промышленность и производство может рассмотреть производство индустриальных масок или самодельных тканевых масок.



Идентификатор заключённого	Группа заключённых	Нет симптомов / Не было контакта (укажите дату заполнения)	Группа заключённых	Контакт	Группа заключённых	Симптомы (укажите дату заполнения)	Группа заключённых	Подтверждено (укажите дату заполнения)

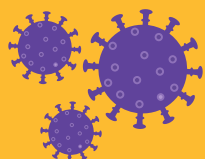
Чтобы использовать этот регистр, определите различные группы задержанных и не позволяйте им смешиваться с другими группами.

COVID-19 ПОДГОТОВКА И РЕАГИРОВАНИЕ В ПЕНИТЕНЦИАРНЫХ УЧРЕЖДЕНИЯХ

ОБЩАЯ ИНФОРМАЦИЯ О ВИРУСЕ



ЧТО ТАКОЕ COVID-19?



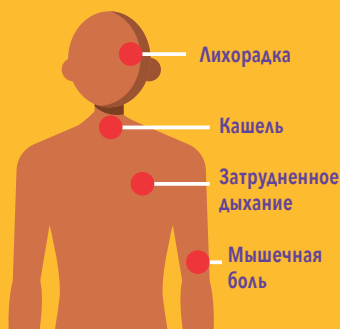
COVID-19 - это мировая проблема. Это болезнь, вызванная новым коронавирусом, который ранее не был выявлен у человека.



КТО НАХОДИТСЯ В ГРУППЕ РИСКА?

Ученым еще предстоит больше узнать о том, как COVID-19 влияет на людей. Пожилые люди, а также люди с такими заболеваниями, как астма / хронические респираторные заболевания, диабет, болезни сердца и любыми другими заболеваниями, подрывающими иммунную систему, подвержены наибольшему риску развития тяжелой формы болезни.

СИМПТОМЫ



В большинстве случаев COVID-19 вызывает легкие симптомы, включая насморк, боль в горле, кашель, лихорадку и общую усталость. У некоторых людей заболевание может протекать тяжелее и привести к пневмонии или затруднению дыхания. В некоторых случаях инфекция может привести к смерти.

КАК ЭТО ПОВЛИЯЕТ НА РАСПОРЯДОК И РАБОТУ ТЮРЬМЫ?

Предотвращение проникновения COVID-19 в учреждение потребует существенных, но при этом временных изменений в обычном распорядке. Это может коснуться доступа в учреждение, ограничений передвижения и деятельности заключенных. Несмотря на то, что эти временные меры меняют обычный порядок вещей, они необходимы для защиты персонала, заключенных и общества от COVID-19.

КАК РАСПРОСТРАНЯЕТСЯ COVID-19?



По имеющимся данным, COVID-19 легче всего распространяется при близком контакте с инфицированным лицом (в пределах 1 метра). Когда зараженный человек кашляет или чихает, выделяются мелкие капли жидкости, и, если Вы находитесь слишком близко, Вы можете вдохнуть их и тем самым впустить вирус в организм.



Человек также может заразиться, прикоснувшись к зараженным поверхностям или предметам, а затем коснувшись лица (например, дотронуться до дверной ручки или пожать руку, а затем прикоснуться к собственному лицу). Поэтому важно регулярно дезинфицировать окружающие предметы, поверхности и помещения.



COVID-19

ПОДГОТОВКА И РЕАГИРОВАНИЕ В ПЕНИТЕНЦИАРНЫХ УЧРЕЖДЕНИЯХ

ПРОФИЛАКТИКА КОРОНАВИРУСА

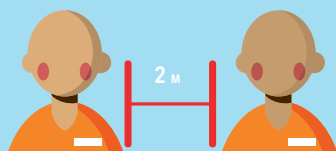


МОЙТЕ РУКИ

Часто мойте руки с мылом и водой в течение не менее 2 минут, особенно перед едой, а также до и после посещения ванной комнаты.

НЕ ПРИКАСАЙТЕСЬ К ЛИЦУ РУКАМИ

Руки контактируют со многими поверхностями, которые могут быть заражены вирусом. Прикасаясь к лицу немытыми руками, Вы можете перенести вирус с поверхности на себя.



СОБЛЮДАЙТЕ ДИСТАНЦИЮ

Держитесь на расстоянии не менее 2 метров от других людей (по возможности) и избегайте физического контакта, если в нем нет необходимости, особенно если человек кашляет, чихает или у него жар.

СОБЛЮДАЙТЕ ГИГИЕНУ

Если вы кашляете или чихаете, прикрывайтесь локтем, а не ладонью. Также при кашле и чихании можно прикрыться салфеткой, а затем выбросить ее в мусорное ведро. В обоих случаях следует немедленно вымыть руки с мылом.



БУДЬТЕ БДИТЕЛЬНЫ

Если Вы заметили симптомы коронавируса у себя или у других людей, немедленно сообщите об этом в администрацию учреждения и обратитесь за медицинской помощью.

СОХРАНЯЙТЕ СПОКОЙСТВИЕ

Не предавайтесь панике и следуйте письменным и устным указаниям сотрудников учреждения.



КАК ПРАВИЛЬНО МЫТЬ РУКИ?



Намочите руки



Нанесите мыло



Потрите руки



Потрите ладони с тыльной стороны



Промойте между пальцами



Потрите заднюю сторону пальцев о противоположную ладонь



Промойте большие пальцы



Промойте под ногтями



Тщательно промойте руки под водой



Вытрите руки бумажной салфеткой или полотенцем



Используйте салфетку, чтобы закрыть кран



Теперь Ваши руки полностью чисты

COVID-19

ПОДГОТОВКА И
РЕАГИРОВАНИЕ
В ПЕНИТЕНЦИАРНЫХ
УЧРЕЖДЕНИЯХ

РЕКОМЕНДАЦИИ ДЛЯ СОТРУДНИКОВ УЧРЕЖДЕНИЯ



- Поддерживайте связь с персоналом и заключенными, давая устные команды / указания на расстоянии нежели через физический контакт.
Объясняйте, показывая / демонстрируя.
- Будьте внимательней, наблюдайте и взаимодействуйте с заключенными, чтобы получить больше информации о возможных симптомах заболевания и признаках беспорядков среди заключенных.
- Регистрируйте или сообщайте обо всех возможных симптомах заболевания у заключенных и других сотрудников.
- Ограничьте, по возможности, прямой контакт с заключёнными, проводите досмотр у заключенных, относящихся к категории низкого риска, визуально.
- Для сопровождения групп заключенных с низким уровнем риска используйте жесты и устные указания.
- Не приближайтесь и не стойте прямо перед заключенными, снизьте возможность кашля или дыхания заключенных прямо на вас.
- Проводите подсчет заключённых на расстоянии, если это возможно.
- Если Вам необходимо физически направлять заключённых / работать с ними, носите перчатки, защитные очки и маску, если это возможно, или мойте руки до и сразу же после ваших действий, если перчаток нет в наличии.

COVID-19
ПОДГОТОВКА И
РЕАГИРОВАНИЕ
В ПЕНИТЕНЦИАРНЫХ
УЧРЕЖДЕНИЯХ

РЕКОМЕНДАЦИИ
ДЛЯ СОТРУДНИКОВ
УЧРЕЖДЕНИЯ



- Не проводите обыск помещений без перчаток. Если перчаток нет в наличии, ограничьте зоны обыска и вымойте руки до и сразу же после него.
- При допросе, консультировании, приеме или освобождении заключенных соблюдайте дистанцию не менее 2 метров между вами и заключенным. При работе в офисе, придерживайтесь дистанции, работая через стол.
- Несколько раз в день протирайте оборудование дезинфицирующим средством, при его наличии (включая радио, телефон, наручники, ключи от наручников и т.д.).
- Если возможно, меняйте одежду и обувь перед отъездом домой.
- Напомните персоналу об особой уязвимости заключенных лиц и обязанности сотрудников не только поддерживать операционную деятельность, но и заботиться о них, в соответствии со стандартами в области прав человека.

COVID-19

ПОДГОТОВКА И
РЕАГИРОВАНИЕ
В ПЕНИТЕНЦИАРНЫХ
УЧРЕЖДЕНИЯХ

ИНСТРУКЦИЯ ДЛЯ ЗАКЛЮЧЕННЫХ №1



СОХРАНЯЙТЕ СПОКОЙСТВИЕ

Ваше здоровье и безопасность важны.

БУДЬТЕ ТЕРПЕЛИВЫ

Любые дополнительные ограничения, изменение установленной программы или отмена мероприятий являются временными мерами, которые служат для защиты здоровья и безопасности каждого, включая Вашу семью и непосредственное окружение.



СЛЕДУЙТЕ ПРАВИЛАМ

Соблюдайте меры предосторожности, вывешенные на стенах.

ПРОВОДИТЕ РЕГУЛЯРНУЮ УБОРКУ

Если в Вашей камере или общежитии закончились чистящие средства, обратитесь к персоналу учреждения, чтобы их пополнили.



СПРАШИВАЙТЕ

Если Ваши посетители принесли продукты питания, одежду или медикаменты, обратитесь к персоналу учреждения с просьбой прояснить процедуру, согласно которой они могут передать Вам эти предметы.



СПРАШИВАЙТЕ

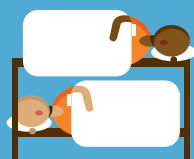
Спросите у сотрудников, каким способом Вы можете поддерживать связь с семьей до окончания действия ограничений.



COVID-19

ПОДГОТОВКА И РЕАГИРОВАНИЕ В ПЕНИТЕНЦИАРНЫХ УЧРЕЖДЕНИЯХ

ИНСТРУКЦИЯ ДЛЯ ЗАКЛЮЧЕННЫХ №2



УВЕЛИЧЬТЕ ДИСТАНЦИЮ

Если в вашей камере / общежитии проживают несколько заключенных, создайте как можно большее расстояние между вами и спите «валетом» (т.е. головами в противоположные стороны).

СОБЛЮДАЙТЕ МЕРЫ ПРОФИЛАКТИКИ

Регулярно мойте руки и тело, стирайте одежду и постельное белье с мылом.



БУДЬТЕ ОСТОРОЖНЫ

Не завешивайте окна и двери камеры. Старайтесь поддерживать циркуляцию воздуха в помещении.

ПРОВОДИТЕ УБОРКУ

Чаще дезинфицируйте помещения общего пользования и камеры.



ИЗБЕГАЙТЕ

Избегайте совместного использования бутылок с водой, столовых приборов, посуды и чашек.



СЛЕДУЙТЕ РАСПОРЯЖЕНИЯМ ПЕРСОНАЛА

Точно следуйте инструкциям и правилам, установленным администрацией и сотрудниками учреждения.



ОБРАТИТЕСЬ ЗА ПОМОЩЬЮ

Если вы заметили симптомы болезни у себя или другого заключенного, соблюдайте дистанцию и немедленно сообщите об этом сотруднику учреждения.

COVID-19 ПОДГОТОВКА И РЕАГИРОВАНИЕ В ПЕНИТЕНЦИАРНЫХ УЧРЕЖДЕНИЯХ

ИНСТРУКЦИЯ ДЛЯ ПОСЕТИТЕЛЕЙ



ОТНОСИТЕСЬ С ПОНИМАНИЕМ

COVID-19 изменил обычный порядок доступа в пенитенциарные учреждения. Здоровье и благополучие сотрудников, заключенных и их окружения являются приоритетом.

СЛЕДУЙТЕ ПРАВИЛАМ

Порядок регулярных посещений может быть временно изменен. Пожалуйста, внимательно слушайте указания сотрудников учреждения и следуйте им.

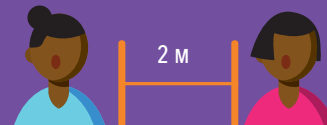


СЛЕДИТЕ ЗА СВОИМ ЗДОРОВЬЕМ

Все посетители будут проверены на наличие симптомов COVID-19: если у Вас будут наблюдаться какие-либо симптомы или Вы откажетесь от проверки, Вы не будете допущены в учреждение.

СОБЛЮДАЙТЕ ДИСТАНЦИЮ

Пожалуйста, держитесь на расстоянии минимум 2 метров от других людей в ожидании проверки на входе.



СПРАШИВАЙТЕ

Если вы привезли что-либо для члена семьи, но Ваши посещения были приостановлены из-за COVID-19, попросите сотрудников прояснить, как передать эти предметы.

СПРАШИВАЙТЕ

Если посещения были приостановлены, спросите у сотрудника учреждения, есть ли другой способ поддержания связи с членом Вашей семьи.

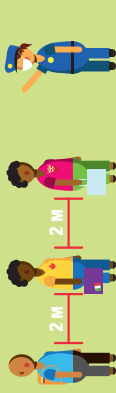


COVID-19 ПОДГОТОВКА И РЕАГИРОВАНИЕ В ПЕНИТЕНЦИАРНЫХ УЧРЕЖДЕНИЯХ



1 ЗОНА ОЖИДАНИЯ

Соблюдайте дистанцию и следуйте указаниям



2 ЗОНА ПЕРЕДАЧИ ПРЕДМЕТОВ

Сотрудник учреждения примет и передаст все предметы, разрешенные к передаче.



3 ЗОНА ПРОВЕРКИ

Ответьте на вопросы сотрудника и заполните форму.



4 ЗОНА ДОСМОТРА

Следуйте установленной процедуре досмотра.



Сотрудник учреждения

Если посещения разрешены

Если посещения запрещены

A

B

C

A

B

В случае наличия симптомов

Вас попросят уйти

Вас попросят уйти

A

B

Возвращайтесь к Вашим регулярным обязанностям

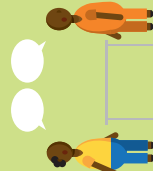
7 ВЫХОД

При выходе из тюрьмы не забудьте снова вымыть руки.



6 КОМНАТА СВИДАНИЙ

Соблюдайте дистанцию



5 КОМНАТА ДЛЯ ПОСЕТИТЕЛЕЙ

Помойте руки с мылом.



COVID-19

ПОДГОТОВКА И
РЕАГИРОВАНИЕ
В ПЕНИТЕНЦИАРНЫХ
УЧРЕЖДЕНИЯХ

ИНСТРУКТАЖ СОТРУДНИКОВ УЧРЕЖДЕНИЯ



С ЧЕМ МЫ ИМЕЕМ ДЕЛО?

- COVID-19 - потенциально смертельный вирус, к которому нужно относиться серьезно.
- Администрация пенитенциарного учреждения делает все возможное для защиты персонала, заключенных и общества.
- Если у вас появились симптомы вируса (жар, насморк, кашель, одышка, дискомфорт или усталость), не приезжайте на работу, обратитесь к начальнику учреждения или назначьте кого-то вместо себя. Находитесь 14 дней на домашнем карантине, чтобы защитить свою семью, коллег и заключенных. По возможности позвоните в медицинский центр / медсестре/ врачу.
- Принятые порядки в учреждении на время изменятся. Ограничительные меры (отсутствие передвижения, ограниченная возможность социализации в группах, ограничение / отмена посещений) могут вызвать досаду и беспокойство среди заключенных. Сообщайте и объясняйте, что ограничительные меры (такие как сокращение или отмена посещений) вводятся для защиты их и членов их семей.
- Наблюдайте за настроениями среди заключенных, выявляйте и немедленно сообщайте о любых волнениях, агрессивных протестах или любом насильственном поведении.
- В такое время безопасность и порядок имеют первостепенное значение; тем не менее этого лучше всего достичь путем общения с заключенными, уважения их достоинства и понимания их недовольства.

COVID-19

ПОДГОТОВКА И
РЕАГИРОВАНИЕ
В ПЕНИТЕНЦИАРНЫХ
УЧРЕЖДЕНИЯХ

ИНСТРУКТАЖ СОТРУДНИКОВ УЧРЕЖДЕНИЯ



КАК ЭТОГО ДОСТИЧЬ?

- Сообщайте информацию, включая все принятые меры, в кратчайшие сроки и с максимальной точностью.
- Не преуменьшайте и не преувеличивайте уровень риска.
- Старайтесь делиться большим, а не меньшим количеством информации, чтобы люди не думали, что от них скрывают что-то важное.
- Определите наихудшие сценарии развития событий.
- Дайте вашим сотрудникам понять, что вы понимаете их опасения и постараетесь их устранить.
- Будьте примером. Как начальник учреждения / администратор, вы подвергаетесь тем же рискам, что и персонал, и заключенные. Воспользуйтесь возможностью подать пример, демонстрируя соответствующее поведение:
 - Сохраняйте спокойствие;
 - Признайте серьезность и сложность риска;
 - Оставайтесь сильным и непоколебимым;
 - Поощряйте и демонстрируйте альтруизм, надежду и решимость;
 - Продемонстрируйте образцовое поведение, следуя советам и правилам, мойте руки и защищайте себя, своих сотрудников и заключенных.

COVID-19
ПОДГОТОВКА И
РЕАГИРОВАНИЕ
В ПЕНИТЕНЦИАРНЫХ
УЧРЕЖДЕНИЯХ

**ИНСТРУКТАЖ
ЗАКЛЮЧЕННЫХ**



С ЧЕМ МЫ ИМЕЕМ ДЕЛО?

- COVID-19 - потенциально смертельный вирус, к которому **НУЖНО** отнестись серьезно.
- Администрация пенитенциарного учреждения делает все возможное для вашей защиты.
- Эти меры носят временный характер. Чем лучше мы будем выполнять указания администрации учреждения, тем быстрее ситуация будет разрешена.
- Если у вас появились симптомы вируса (жар, кашель, одышка), как можно скорее свяжитесь с сотрудником учреждения и следуйте указаниям.
- Обычный порядок в учреждении будет временно изменен, чтобы защититься от проникновения вируса в учреждение и его влияния на вас. Спросите персонал учреждения, что изменилось.

COVID-19

ПОДГОТОВКА И
РЕАГИРОВАНИЕ
В ПЕНИТЕНЦИАРНЫХ
УЧРЕЖДЕНИЯХ

ИНСТРУКТАЖ ЗАКЛЮЧЕННЫХ



КАК ЭТОГО ДОСТИЧЬ?

- Используйте простые и последовательные сообщения.
- Не обнадеживайте.
- Не лгите и не обманывайте.
- Обращайтесь с заключёнными с достоинством и уважением.
Учитывайте их уязвимое положение.
- Будьте примером. Как персонал учреждения, вы подвергаетесь тем же рискам, что и заключенные. Воспользуйтесь возможностью подать пример, демонстрируя соответствующее поведение:
 - Сохраняйте спокойствие;
 - Признайте серьезность и сложность риска;
 - Оставайтесь сильным и непоколебимым;
 - Поощряйте и демонстрируйте альтруизм, надежду и решимость;
 - Продемонстрируйте образцовое поведение, следуя советам и правилам, мойте руки и защищайте себя и заключенных.

COVID-19
ПОДГОТОВКА И
РЕАГИРОВАНИЕ
В ПЕНИТЕНЦИАРНЫХ
УЧРЕЖДЕНИЯХ

РЕАГИРОВАНИЕ И
ВЕДЕНИЕ СЛУЧАЕВ
ЗАРАЖЕНИЯ



- Как только у лица появились симптомы COVID-19, он должен немедленно надеть маску и быть перемещен в отдельное от других лиц помещение, предпочтительно в отдельном здании внутри учреждения.
- Если пространство в учреждении ограничено, и вы не можете перемещать заключенных, рассмотрите возможность обращения в местное медицинское учреждение или приобретения палаток для установки в зоне отдыха.
- Затем, если представляется возможным, перейдите к превентивной изоляции всех лиц, вступавших в контакт с инфицированным лицом (в соответствии с категорией COVID-19).
- Сведите к минимуму количество персонала, контактирующего с инфицированными заключёнными, особенно персонала, относящегося к группам риска.
- Тщательно дезинфицируйте камеру лица, подозреваемого или подтверждённого в контакте с COVID-19.
- Сведите к абсолютному минимуму передвижение этого лица за пределами изолированного пространства с COVID-19.

COVID-19
ПОДГОТОВКА И
РЕАГИРОВАНИЕ
В ПЕНИТЕНЦИАРНЫХ
УЧРЕЖДЕНИЯХ

**РЕАГИРОВАНИЕ И
ВЕДЕНИЕ СЛУЧАЕВ
ЗАРАЖЕНИЯ**



- Убедитесь, что это лицо всегда носит защитную маску, когда находится вне изолированного пространства, а также когда в него входит другой человек. Маски следует менять, по меньшей мере, ежедневно, а также при видимом загрязнении или влажности.
- Во время изоляции изолированный человек должен находиться под медицинским наблюдением не менее двух раз в день, что включает в себя измерение температуры тела и проверку на наличие симптомов инфекции COVID-19 и др.
- Учреждения должны прилагать все возможные усилия к тому, чтобы помещать в медицинскую индивидуальную изоляцию каждого человека с подозрением на COVID-19. Общее содержание должно практиковаться только при отсутствии других возможных вариантов.
- Если содержание в группе все же неизбежно, постарайтесь отделить подтвержденные случаи (те, что прошли тест) от лиц с подозрением (есть симптомы). Убедитесь, что все заключённые носят маски и постарайтесь, чтобы все заключённые соблюдали дистанцию в 2 метра.
- Для наблюдения за этими лицами необходимо выделить отдельных сотрудников, если это возможно. Этот персонал должен пользоваться средствами индивидуальной защиты в приоритетном порядке.

COVID-19

ПОДГОТОВКА И
РЕАГИРОВАНИЕ
В ПЕНИТЕНЦИАРНЫХ
УЧРЕЖДЕНИЯХ

РЕАГИРОВАНИЕ И ВЕДЕНИЕ СЛУЧАЕВ ЗАРАЖЕНИЯ



Заключенные, помещенные в медицинскую изоляцию, должны иметь доступ к достаточному питанию, гигиене и другим нуждам.

Сохраняйте медицинскую изоляцию до тех пор, пока не будут выполнены все нижеследующие пункты:

Касательно лиц, которые были протестированы, для определения того, являются ли они все еще заразными:

У лица не наблюдалось высокой температуры по меньшей мере за последние 72 часа без использования жаропонижающих препаратов И

У пациента стали проходить другие симптомы (например, кашель, одышка) И

Результаты по меньшей мере двух последовательных респираторных тестов на инфекцию, взятых с интервалом не менее 24 часов, были отрицательными.

Касательно лиц, которые НЕ были протестированы, для определения того, являются ли они все еще заразными:

У лица не наблюдалось высокой температуры по меньшей мере за последние 72 часа без использования жаропонижающих препаратов И

У пациента стали проходить другие симптомы (например, кашель, одышка) И

С момента появления первых симптомов прошло не менее 7 дней.

COVID-19

ПОДГОТОВКА И
РЕАГИРОВАНИЕ
В ПЕНИТЕНЦИАРНЫХ
УЧРЕЖДЕНИЯХ

РЕАГИРОВАНИЕ И ВЕДЕНИЕ СЛУЧАЕВ ЗАРАЖЕНИЯ



- Если заключенный, имеющий COVID-19, освобождается из-под заключения во время периода его медицинской изоляции, необходимо связаться со службой общественного здравоохранения, чтобы договориться о безопасной транспортировке и продолжении оказания необходимой медицинской помощи и изоляции в рамках общего планирования освобождения.

- Если произошла смерть в заключении:

- Погибший с большой вероятностью является переносчиком COVID-19 на протяжении множества дней!
Необходимо уложить погибшего в специальный мешок для тела или в другой подходящий вариант, например, в крепкий пластиковый мешок;
- Рассмотреть возможность использования холодильной комнаты в качестве временного морга;
- Если нет других вариантов, рассмотреть возможность кремации в течение 12 часов, в максимально возможной степени, в соответствии с пожеланиями и религиозными убеждениями умершего или его семьи;
- Задokumentировать, по возможности, с фотографиями и сообщить о смерти в соответствующий государственный орган, а также следовать процедуре, связанной со смертью в заключении.

**ОПЕРАТИВНЫЕ
РУКОВОДЯЩИЕ ПРИНЦИПЫ
COVID-19
ПОДГОТОВКА И
РЕАГИРОВАНИЕ
В ПЕНИТЕНЦИАРНЫХ
УЧРЕЖДЕНИЯХ**

Служба по Вопросам Правосудия и Исправительных Учреждений

Управление по Делах Органов Обеспечения Законности и

Безопасности

Департамент Миротворческих Операций ООН

dpo-jcs@un.org

Департамент по Вопросам Поддержания Мира

Учебный и Научно-Исследовательский Институт ООН

ptp@unitar.org

#KnowledgeToLead

